

Небојша С. ГАЦИЋ

ВЕРНАКУЛАРНА АРХИТЕКТУРА ШАР-ПЛАНИНЕ

Кључне речи: Шар-планина, Средачка жупа, вернакуларна, градитељи, архитектура.



Сл. 1. Панорама Шар-планине и рурални амбијенти села Средске и Плањана

Апстракт: Шар-планина и њене жупе а посебно Средачка жупа права су ризница нашег архитектонског наслеђа које се огледа у сачуваним бројним црквама али и изузетним примерцима традиционале сеоске архитектуре која поседује ендеме нашег монументалног наслеђа ствараног од креативних руку миленијумских царских зидара који су потицали са ових простора. Таква народна сеоска архитектура није скромна већ монументална у њеном финалном композицијском изразу који је јединствен и уникатан у односу на друге делове наше земље. Зато је све ово у комбинацији са етничким разноликостима територије али и одрживости њеног руралног корпуса и народа у тешким и немирним временима чини ово подручје јединственим на читавом простору Балкана али

и шире. Репрезентативни представници старе сеоске архитектуре, њене бројне руралне палате упркос видно нарушеном стању, насталом након рата на Косову и Метохији и даље материјално и својим идентитетским именом појединих кућа сведочи о аутентичности и континуитету аутохтоне градитељске традиције и стваралаштва врхунских неимара и пожељних царских зидара који су потицали из ове средине и свој брилијантни архитектонски печат оставили у својим руралним целинама на овим просторима. Верујем да ће овај рад допринети потпунијем сагледавању одлика саме архитектуре али и да ће наћи примену у неким даљим истраживањима, њеној дигитализацији али и у пракси, у поступку њене заштите, валоризације и ревитализације.



Сл. 2. Поглед на Шар-планину и цркву Пресвете Богородице у Средској

Увод

Шар-планине је значајан са аспекта историјског, културног и етничког идентитета становништва и његових насеља која су до сада недовољно проучена. Она је родно место, али и дворно место највећих владара у двомиленијумској историји Балкана од Јустинијана преко Острогила, цар Бодина, цара Душана па све до Коџа Синана (Симијана) великог везира и турског скоро цара. Те људске громаде је она изнедрила и пружила им своје уточиште у бројним краљевим и царевим дворцима у својим жупама а све то не би могла без народа и вештих градитеља који су у сваком тренутку могли да одговоре њиховим инжењерским захтевима е у томе је њена велика тајна. У том контексту се својим трајањем и наслеђем издваја Средачка жупа која се налази на крајњем југу Републике Србије, десетак километара источно од Призрена. Она се налази у средишњем делу Шар-планина који раздваја Р. Македонију на југу и Р. Србију на северу. Ова жупа је настањена још у неолиту. Њена историја богата је у читавом свом дугом континуитету и може се пратити у континуитету до данашњих дана. Ова планинска област је

вековима била права заштита одбеглом (из суседних области) и месном становништву у немирним временима али и бројним владарима у преднемањићким династијама (Гаџић 2024:32) У њеном подножју на самим гео-морфолошким вратима Шар-планине и Средачке жупе у гротлу клисуре Призренске Бистрице своју манастирску локацију пронашла је монументална задужбина цара Душана која је грађена рукама и стваралаштвом сеоски неимари са ових простора. Та вештина грађења и занатско трајање успешно ће коегзистирати и у комплексним условима Отоманског царства у коме ће сеоски градитељи виртуозно стварати архитектуру бројних Призренских палата. Овде имамо тај феномен и утицај да је једна мала средина својим градитељским обрасцима и примењеним мустрама утиче на један древни град као што је Призрен у свим хронолошким етапама његовог архитектонског и урбаног развоја. Сеоска насеља постаће прави мали градови који су utkани у руралне целине а у којима се налазе бројне цркве али и изузетне амбијенталне целине са старим печалбарским кућама, плевњама, амбарима, кошарама, мандрама, бачијама које чине јединствену и непоновљиву целину на читавом простору наше земље.

ИСТОРИЈСКА ИНТЕРПРЕТАЦИЈА КОНТЕКСТ НАСТАНКА АРХИТЕКТУРЕ

Најстарији помен о Средачкој жупи је везан за хрисовуљу краља Драгутина из 1276-81. године, којом се манастиру Хиландару даје село Локвица, које и данас постоји. Материјални остаци из средњовековног периода српске државе и њено историјско трајање, оставили су дубок траг и на руралну средину у овој жупи. На то је, пре свега, утицала чињеница да се Призрен, као царска престоница, налази у непосредној близини самог села, а на развој архитектуре и касније професионално опредељење народа овога села да се бави зидарским пословима, који ће бити пресудни и битан елемент у његовом самоодржању током петовековног турског ропства, утицало је и учешће сељана, али и целе Средачке жупе, на изградњи манастира Св. Арханђела (1348-1352), задужбине цара Душана. «кућу»

«Један од главних средњовековних царских путева, тзв. Лисински пут, повезивао је Призрен са Скопљем и пролазио је средином Средачке жупе» (Шкриванић 1974:392) У два турска пописа Призренског санџака из 1550. и 1571. помињу се сва села ове жупе као и цркве (Катић 2010). Из овог опширног пописа можемо да видимо шта је и колико село давало турској управи на име по-

реза, као и да су основна занимања његових житеља била сточарство и земљорадња. Из пописа, такође, јасно видимо да је у овом периоду целокупно становништво било хришћанско. Доминантно занимање становништва до средине XIX века било је сточарство. У залеђини саме жупе налазе се површине под пашњацима које припадају Ошљаку и Шар-планини и представљају велико богатство које је имало пресудан економски утицај на развој овог сеоског насеља. И поред тога што су у атарима села постојали повољни услови за развој сточарства у њима се још од средњег века, доста развијено грађевинско печалбарство, које се у почетку почело развијати као обавеза села у жупи да када затреба учествују у обнови града цара Душана (Новаковић 2002). Оно је опстало и током петовековног турског ропства, да би у првој половини XIX века, одиграло изузетно важну улогу у процесу руралног развоја свих села ове жупе. У том периоду долази до повећања броја становника, као резултат миграторно-етничког прегруписавања становништва на простору читаве Шар-планине. Пошто је Средачка жупа било, у то време, велика православна оаза, она је по инерцији привлачила и интегрисала бројне отатке нашег народа са простора Горе, Опоља, Корише и западне Македоније. Становништво је бројчано порасло, а сточарство је, услед анархије



Сл. 3. Палата Совтића - старија крај XIX века, развијени тип монументалне и вишеделне задружне куће са елементима старије куће у Средачкој жупи.

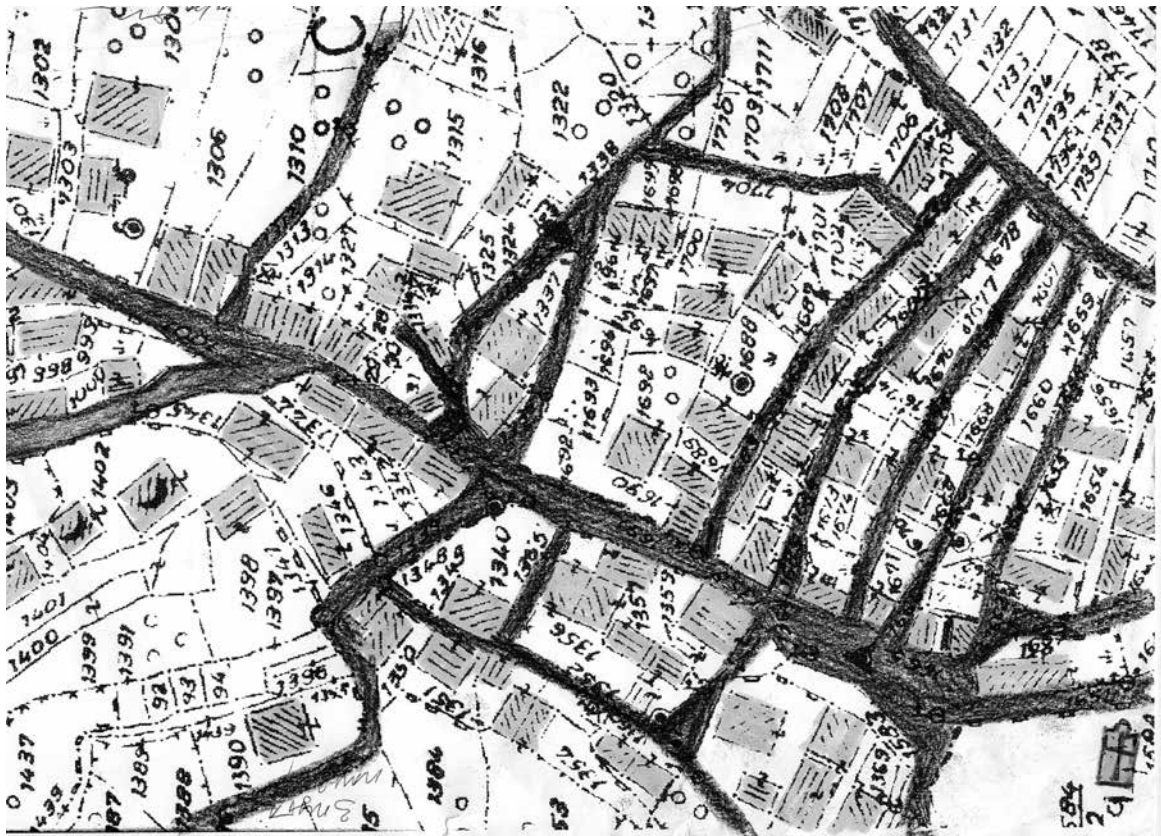


Сл. 4. Палата Совтића-новија почетак XX века, развијени тип монументалне и вишеделне задружне куће са елементима новије куће у Средачкој жупи и маестално зидарски изведеним „аргентинским углом“ на „балу“- левом углу зграде.

и честих упада банди из области Љума, која се налази у Албанији, почело да стагнира и да опада због пљачки (Цвијић 1996:355). Тада, у првој половини XIX века, печалбарство се почело нагло развијати и постало је и остало доминантна појава у целој жупи до данашњих дана. На печалбу су обично одлазиле „бошкачке“ дружине предвођене „капел-мајсторима, тако се у селима назива главен мајстор или устабашија, који је увек био из Средачке жупе“ (Вукановић 2001: 180). Печалбари су одлазили у румунске и бугарске градове: Букурешт, Брашов и Синају. На печалбу крајем XIX века, одлазило се и у прекоокеанске земље: Уругвај, Аргентину у прво време, а касније (након 1912. године) и Сједињене Америчке Државе. Зарада печалбара у наведеним америчким државама је била много већа него у Румунији и Бугарској, јер је њихова економска, па тиме и платежна, моћ знатно опала због Балканских и Првог светског рата. Економска миграција, као разарајући процес, у потпуности ће довести до иселјавања скоро целокупног српског становништва из овог села. Тај процес биће присутан и у новије време, након завршетка рата на Косову 1999. године, и код „торбешке“ словенске заједнице која мигрира у земље Европске уније.

Елементи рурални простор села

Средачка жупа карактеристична је по стешњеној руралној структури насеља, насталом из потребе за рационалним коришћењем земљишта, рељефа, заједничке одбране, коришћења земље за обраду, патријархалног живота становништва у задругама и због средњевековног и турског закона по коме су се: нове куће могле подизати само на месту већ постојећих кућа и њихове окућнице, а никако нису се могле подизати на слободној земљи. То је и главни разлог зашто су сва села на подручју Средачке жупе збијене урбане структуре. „Осим села Средска, сва остала села у Средачкој жупи припадају, у морфолошком погледу, збијеном махалском типу. Са деловима (засеоцима), на међусобном растојању и до 1500 м, поминуто село се издваја као једино насеље разбијеног типа у жупи“ (Група аутора 1995:322). У зависности од величине, села су у Средачкој жупи подељена на неколико маала. Маале имају свој маалске центре (проширења) најчешће са маалском чесмом, дрветом или клупом за седење. Називи за маало најчешће се повезују са родовским презименима «кабиља», оних родова који су основали маале и где живе њихови потомци, као на пример: Стећи, Калинчићи, Мандушовци, Грнчаровци и

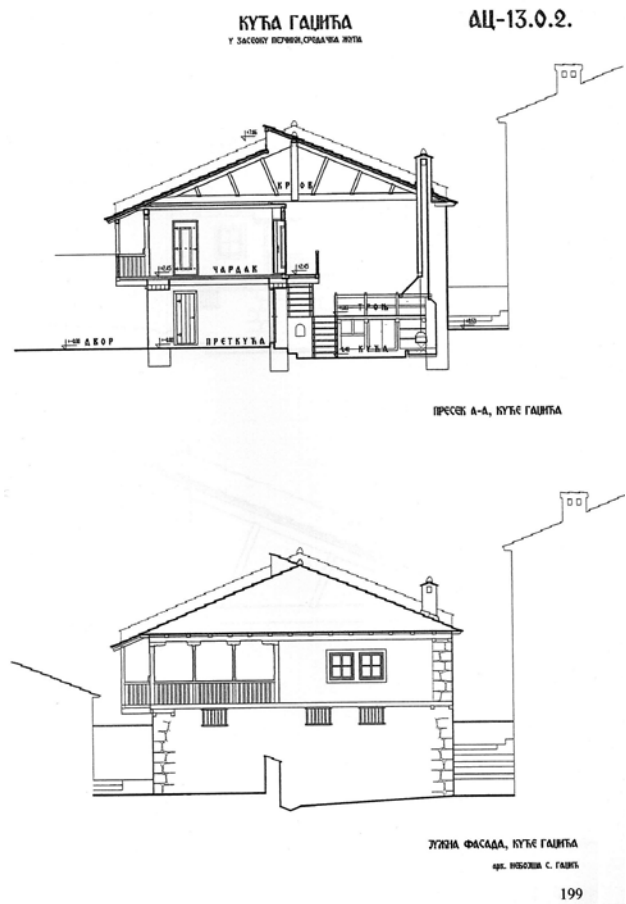


Прилог 5. Рурална средина Горњег села у Средачкој жупи.

други; по старости њиховог формирања: старо, ново, по положају: горње маало, доње маало; по етничком саставу становништва које чини маало: српско или торбешко.

Типолошки развој и генеза куће

Становништво у селима Средачке жупе под изразом “кућа” подразумева одвојену стамбену и привредну јединицу без обзира у каквим условима укућани живе. Ако се води посебно домаћинство и станује у најпримитивнијој згради, то се назива кућа. „Осим тога, кућа је просторија у којој гори огањ или ватра и у коју се улази или непосредно споља из трема или преткуће” (Рибар 1995:44). И на крају кућа је читаво имање једног домаћинства. Данас је тешко установити каква су била најстарија људска станишта у овој области. О томе немамо ни писаних ни материјалних података. Међутим, неке примитивне грађевине, попут бачила или колиба које се подижу на брзу руку, а у којима се понекад станује из нужде (после неке елементарне непогоде, пожара или деобе породице), упућују на тај примитивни облик људског стана. Тај стан је у народу познат под именом колиба. Колибе су данас, сем ретких изузетака, помоћне привредне зграде у којима се чува стока, а у њима се станује само из нужде. Колиба је једноодељна зграда четвороугаоног облика и четво-

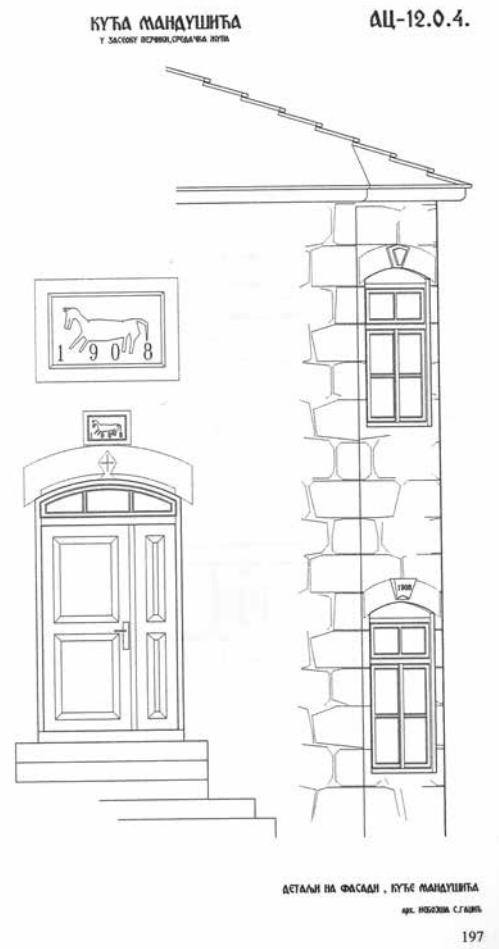


Прилог 6. Средска, заселак Пејчићи, кућа породице Гацић, старији тип куће из XVIII века.



Сл. 7. Палата Мандушића почетак XX века, изузетно развијени тип монументалне и вишеделне задружне куће са елементима новије куће у Средачкој жупи.

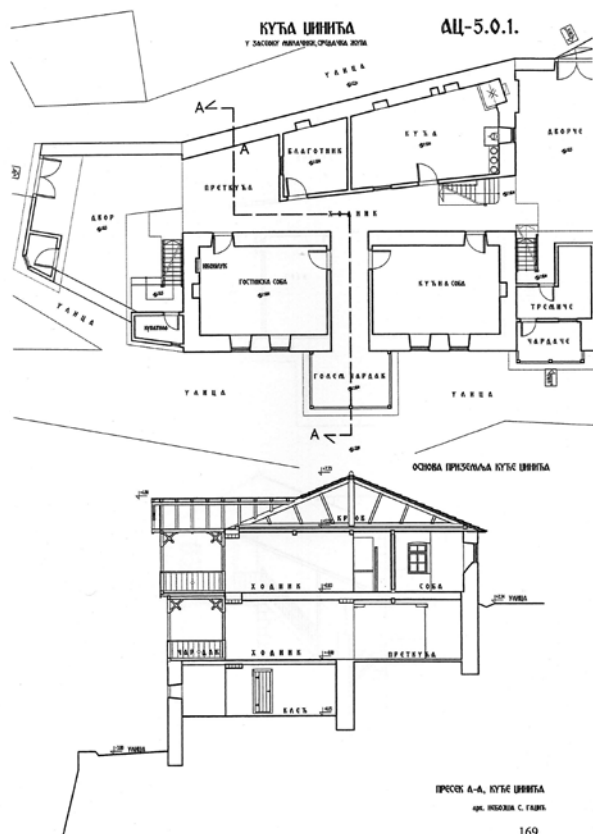
росливног крова, покривена је раженом сламом, почиње од сухозидине високе до метар и по, колика је и висина улаза. Врата су обично једна, прозора нема, огњиште се у њој налази на средини и отворено је према кровној конструкцији (Кривокапић 1969:212). Предање старијих мештана зна да је у неким селима и у новије време било колиба за становање; на пример после паљења куће што се дешавало често за време ратова. Иза паљења становници би у први мах подизали колибе, док временом не подигну боље куће. Том поцесу обнове доприносило је професионално бављење зидарством становништва Средачке жупе и снажњивост самог становништва кроз флексибилну и креативну довитљивост самог градитеља кућа. Где је он могао максимално сагради соба у једној пореској кући са једним димњаком. „Аутономија се вековима стварала и градила, пре свега кроз постојање великих породичних задруга у овом селу, које су у сваком моменту могле да одговоре на економске изазове и да се на најбољи начин у датом тренутку снађу“ (Гацић 2022:350).



Прилог 8. Палата Мандушића маестално зидарски изведеним „аргентинским углом“ на „балу“-десном углу зграде и богатим каменом пластиком на прочељу зграде.

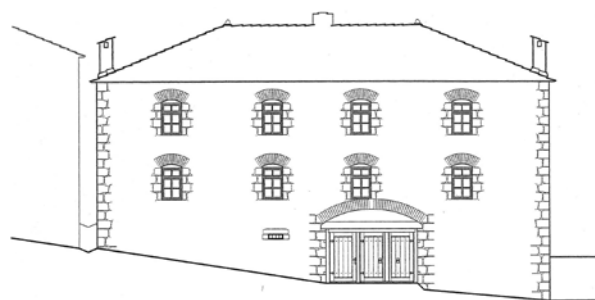
Основне карактеристике куће старијег времена

До краја XIX века у селима Средачке жупе кућа је изгледала овако, она се подиже по селима у оквиру већ постојећих родовских “кабиљских” маала, куће у маалама су јако збијене, са омањим окућницама и двориштима и појединим помоћним зградама. Улазећи кроз двокрилну дрвену капију улазимо у двор (двориште), у чијем се углу по ивици парцеле налазе: соба за разбој, кочина, дрваљник, кокошарник и нужник. Ова економска зграда је озидана каменом и покривена плочама од шкриљца, а јако ретко сламом. Остале економске зграде су: плевња, кошаре, амбар, казанача и бачило (мандра). Оне се налазе на њивама изван дворишта. Врло брзо се кућа у селима Средачке жупе почела развијати у вертикалном правцу. Сама кућа има у приземљу дубоку “преткућу” (трем), који се такође јавља и на спрату али се сада зове “чардак”. Из “преткуће”



Прилог 9. Палата Цинића, изузетно развијена стамбена структура и у хоризонталном и вертикалном смислу са мноштвом функционалних садржаја.

се директно улази у “кућу” (просторију где се налази огњиште), а стране до “преткуће” са леве и десне стране јесу одељења за оставу покућства и хране. Једна просторија се назива “благодник” и служи за чување сира, млека, ракије и остале хране. Друга просторија служи за остављање разних справа и алата које се користе у домаћинству и назива се “клећарће”. Споља уз степенице, а некада из “куће” где се налази огњиште улазило се “слубицама” (степеницама) на горњи спрат - “бој” и то прво на чардак па кроз “преткућу” која је отворена према чардаку. Лево и десно од ње се налазе собе. У првој соби је један, а у другој два прозора, они су застакљени и двокрилни. На спрату се налази још једна велика соба која служи за примање гостију и зове се “кућна соба”. У њој се налази “иконлук”. У свим собама под је од набијене земље испод које су “платице” - цепљене дрвене гредице, а таван је од рендисаних дасака које су постављене изнад греда. Оне се називају “шиндра”. У једном углу “куће” налази се за око невидљива и вешто визуелно сакривена “скривница”-која је у тешким временима турског ропства и арнаутске анархије служила за скривање људи и најосновнијих ствари. У њу би се улазило или из



УГРНА ФАСАДА, КУЋЕ ЦИНИЋИЋА



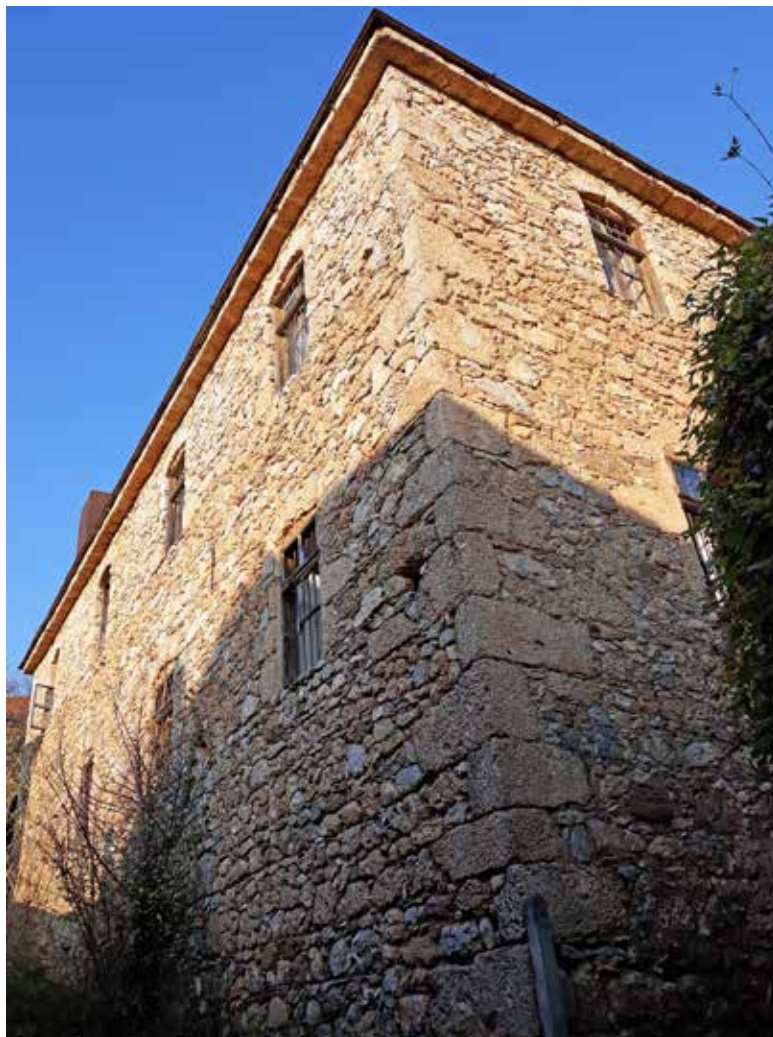
Прилог 10. Палата Билибајкића у селу Мушникову, тип старије куће средњевековног дворског концепта који је негован и у руралној средини али је био кроз градитељство нуђен и примењиван у градској средини приликом изградње кућа богатим призренским феудалцима у отоманском периоду.

приземља или са спрата. Спољашни зидови приземља су дебљине од 60-80 цм, и изграђени су од камена. Унутрашњи преградни и поједини спратни зидови су изграђени у бондруку (“ћерпић-дрво”) и називају се “јаламкат”. То су зидови сложене грађе: састављени од дрвених греда које носе и укрућују зид и “ћерпића” (цигли направљених од блата и сламе), који даје зиду његову испуну. Куће су у то време већином биле покривене сламом, а касније каменим плочама од шкриљаца. Најстарија и до данас очувана кућа налази се у селу Средска, односно у њеном засеоку Пејчкики. Прављена је, по казивању њених власника, одмах након завршетка другог аустријско-турског рата из 1736. године, кад су се због последица рата доселили преци данашњих власника куће из Западне Македоније.

Архитектонске карактеристике куће новијег времена

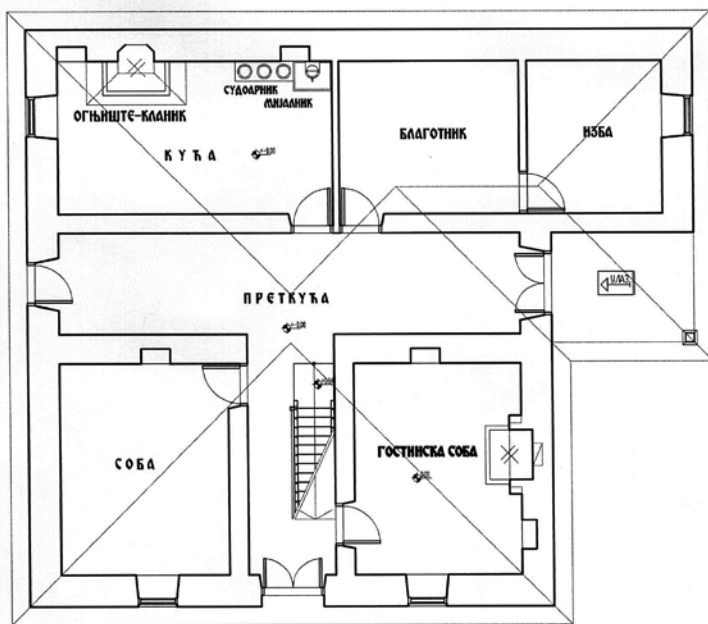
На почетку XX века сеоска кућа се брзо мења, посебно код српског становништва Средачке жупе, јер у том времену велики број Сречана се налази на печалби у Северној и Јужној Амери-

ци. Они шаљу новац својима, те ови почињу да граде нове, проширују постојеће куће и купују имања. „У то време међу људима Средске настала је једна трка, такмичење ко ће лепшу кућу направити, без обзира колико ће она бити функционална“ (Танасковић 2000:83). На ово су, како смо видели, утицали историјски догађаји и друге промене. Брзо су се прошириле такозване куће “чардаклије”, па су уместо приземља и спрата добиле и по који спрат више. Сада је свака кућа озидана од подрума до крова квалитетно озиданим каменом, нема више “јаламкат” зидова. „Кровни покривач од каменних плоча замењује се лименим “плек” покривачем, који доносе печалбари чак из Америке (Влаховић 1931:35). У то време у Средској граде се најлепше сеоске куће тога времена на простору Балкана. Ова нова здања се и даље ослањају на традицију, својеврсну просторну организацију. То се посебно уочава када се посматра сама кућа за становање и њена традиционална материјализација, која је зависна од поднебља и услова које пружају непосредна околина сеоских насеља у градитељским материјалима (дрво, земља, камен). Просторни облици и сама унутрашња организација новијих стамбених зграда не одликује се великим и различитим типовима и решењима. Присутна је једна веома рационална шема распореда просторија намењених животу сеоске породице и то веома скромна, али и врло функционална. Може се тврдити да је у стварању ове градитељске традиције веома присутна смишљена и упорно спроведена “типизација”, како просторне организације, тако и начина конструисања и грађења, па и ликовно-естетска, која је из просторне и конструктивне организације логично и проистекла. Ова нова спратна кућа сеоских насеља Средачке жупе, присутна је у свим селима. Она је настала постављањем још једне истоветне етаже над приземљем или у појединим случајевима и над спратом. Овде треба да истакнемо још један елемент који је битан у њиховом стварању, а то је да су најстарије куће, зидане у Средачкој жупи, градили мајстори из те жупе (Вукановић 1986:13). Нови и нужни елемент овакве просторне организације је вертикална комуникација у виду стрмог дрвеног степеништа, једнокраког или двокраког. Степениште је постављено у оквиру подужне “преткуће”, а у нивоу пода горњег спрата “чардака”. Затвара се



Сл. 11. Палата Вељковић, заселак Рачојћи, почетак XX века, изузетно развијени тип монументалне и вишеделне задружне куће са елементима новије куће у Средачкој жупи и виртуозно изведеним зидовима од средачке брече.

током ноћи дрвеним капком ради сигурности у току ноћи. У оваквој спратној кући богастијој по броју одељења од куће старијег времена, “кућа” (просторија са огњиштем) најчешће остаје у приземној етажи, док су остале етаже (једна или две) намењене спавању. Једна од мањих просторија у приземљу поред “куће” исто као у старој кући задржава и назив и функцију, остаје остава “благотник” или “бабино клећ”. То је обично млекар, док је друга намењена спавању најстаријих укућана или је пак нека врста радне собе или магаче. Све нове сеоске куће, нарочито чардаклије, зову се и “куће на три боја”. А сви некадашњи тремови који су били по дужини куће су порушени. Чардак се одликује поред истоветно обрађених стубова и “јастека” и својеврсно обрађеном оградом, које у “преткући” нема. Та ограда чардака је, посебно код старијих грађевина, изведена пуним, ручно тесаним, буковим или дубовим талпама нанизаним једна поред друге у смишљено предвиђеним дрвеним вођицама или дрвеним жљебовима на



Прилог 12. Палата Симић у селу Плањану, тип старије куће средњевековног дворског концепта који је негован и у руралној средини а која је саграђена почетком XX века.

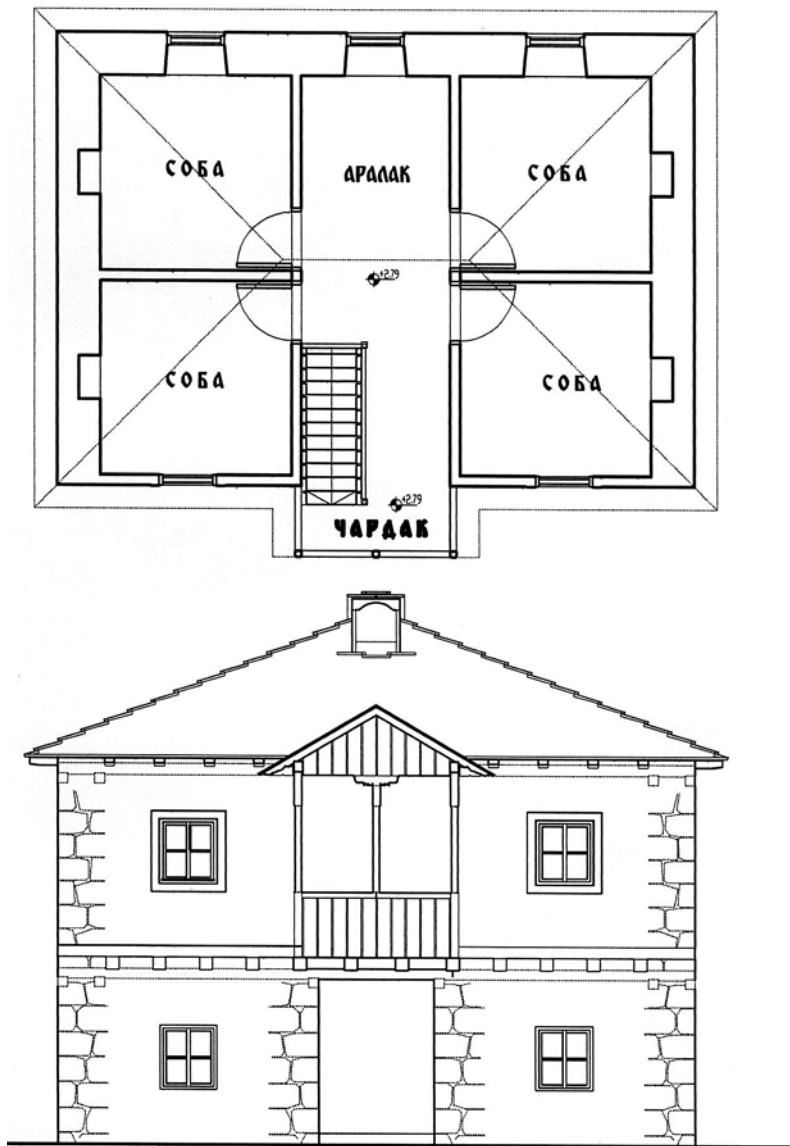
дрвеним стубовима чардака. На овај начин, демонтажем дела ограде између два стуба, могуће је неки гломазни терет дићи на ниво спрата не користећи стрмо и уско степениште. Новији типови ограде на чардаку се изводе карактеристичном профилацијом танких дашчица, чиме се постиже својеврстан естетски и ликовни квалитет ових стамбених кућа. „За кућну грађу најбоље је брати букова дрва у јесен, кад лишће опада, док не „оживи дрво“, док не пусти лист. Тако се то ради због „црвоточине“, да не нагриза уграђено дрво у изградњи куће“ (Вукановић 1986:19).

Примењена архитектонска конструкција и материјали

Обимни зид (са три или четири стране) изграђен је каменом. На тај начин се образује правоугаона основа куће, она је у облику плитког

ћириличног слова “п”, који је на четвртој подужној стани на уласку и отворен и затворен већ раније напоменути “чардаком” и “преткућом”. Можда се њена типолошка и функционална есенција налази у програмској шеми атичких стоа (стои) присутних на тлу Балкана а посебно Македоније (Герасимовска 2011:144). Ваља истаћи да је тај обимни зид са доста малим прозорима, а у својој унутрашњости у себи има доста ниша, “долапа”, који служе за остављање ствари. Исто тако треба указати на мајсторство којим је сложен камен у тим зидовима. Камен се иначе прво грубо обрађивао у мајданима, у непосредној близини сала, а повезан је чешће везивом од блата него малтером. Његова стабилност проистиче из приличне дебљине зидова (60-80 цм). Не може се порећи лепота ових камених зидова. Сам материјал својом посебно жућкасто-мрком бојом, а пре свега својим зналачким и мајсторски изведеним слогом доприноси чудесној лепоти скромних архитектонских здања. Унутрашњи преградни зидови између појединих одељења су изведени од дрвеног “јаламката”. Карактеристика овог система су: дрвени вертикални стубови међусобно повезани хоризонталним гредама и укрупњени косницима, пајантама и другим везивним елементима а испуњени непеченом опеком, плетаром од прућа или накованим летвицама са лепом од блата или плевце. Унутрашњи зидови одељења (било камени или

бондручни) су малтерисани најчешће малтером од земље и кречени у бело. Таванице постоје над свим просторијама и често изведене од профилисаних дашчица, “шиндри”, ширине до 20 цм., које се нижу једна у другу и постављају се у посебан жљоб таванских греда. Будући да је код свих зграда у просторији “куће” огњиште делимично уграђено у дебљину обимног каменог зида и да је наткриљено наглашеном и истуреном димховатницом и да се и дим са огњишта одводи зиданим димњаком, над “кућом” је увек постављена дрвена таваница као и у свим осталим просторијама. Они су четвороводни са испуштеним стрехама (до 50 цм) и ефикасно штите зидове од влажења. Олуци се не употребљавају. Сама кровна конструкција представља једну рационалну дрвену конструкцију састављену од тавањача, косника, и греда. Она се углавном гради од буковог, храстовог или боровог дрвета, односно оног дрвета које



арх. НЕБОЈША С. ГАЦИЋ 03/2015

Прилог 13. Кућа породице Стећи у селу Плањану, тип старије куће средњевековног стандардног концепта који је негован и у руралној средини а која је саграђена почетком XX века.

се налази у непосредној околини села. Кровне површине се покривају на неколико начина, зависно од материјала који се могу наћи у непосредној близини села. То су најчешће танке камене плоче, плитка (руком прављена) ћерамида или ражена слама. Овај последњи набројани материјал захтева велике нагибе кровних равни, што је у овом планинском поднебљу веома добар и логичан покривач. Данас је овај покривач на старим стајским грађевинама и то на већим висинама. Код новијих кућа у селима Средачке жупе од почетка XX века, почиње да се користи сасвим нови материјал а то је лимени плех. Он је по мом мишљењу дошао из два разлога: први је помодни печалбарски дух за усвајањем нечег новог, а још непознатог у њиховом родном крају, други је лакоћа самог лима

као покривача, у односу на претходни камени. Трећи разлог за његово постављање је да би се спречила паљевина (Кривокапић 1969:192).

Ка закључку

Надам се да ће овој рад проширити постојеће знање о традиционалној сеоској архитектури овог дела Шар-планине, која представља својеврстан феномен. Архитектонски израз јавља се као специфична слика сложене али читљиве структуре, у границама у којим а су печалбарски утицаји са стране мењали њен израз али и наслеђених вишевековних законитости на којима је она грађена и стварана. Кућа Средачке жупе узрстала је кроз непрекидно време њеног постојања и трпела је промене физичке структуре али и културног контекста који се непрекидно развијао и трајао и као финални резултат донео нам овакву импесивну и препознатљиву архитектуру која даје идентитет самој Средачкој жупи али и народу који је стварао.

На основу ових истраживања указујемо на потребу да се предузму све мере на очувању свог културног наслеђа и народа у целини на простору Средачке жупе. Па и сам рад оставља својеврсни дигитални траг у времену и простору о архитектури и народу који је изнедрио овај својеврсни и уникатни архитектонски белег и печат свог духовног и матријалног света. У времену када се све присваја и отима и добија неки нови идентитет

без покрића овај рад је апел да сваки матријални и архитектонски траг у виду стамбених објекта треба да има свој својеврсни идентитет самог објекта али и стваралаштва народа коме припада и не треба да буде предмет отимачине идентитета наведених елемената.

Архитектури овог простора припада значајно место у историји традиционалне архитектуре Југоисточне Европе.

ЛИТЕРАТУРА

Кирилична издања

- Влаховић, М. 1931. *Средачка жупа*, Скопље: Зборник за етнографију и фолклор Јужне и суседних области, Скопско научно друштво, I.
- Вукановић, Т. 1986. *Срби на Косову и Метохији*, књ. II, Врање: Нова Југославија.
- Вукановић, Т. 2001. *Енциклопедија народног живота, обичаја у Срба на Косову и Метохији: VI век - почетак XX века*. Београд: Војноиздавачки завод.
- Гацић, Н. 2022. *Трактат о руралној архитектури Велике Хоче*, Скопје: Патримонијум.мк.
- Гацић, Н. 2024. *Краљев двор династије Оштроиловића*, Београд, Изградња.
- Герасимовска, Д. 2011. *Основи на античка архитектура: Македонија и Медитеранот*. Скопје: Каламус.
- Група аутора, 1996. *Шарпланинске жупе Гора, Ополје и Средака*, Београд: САНУ, Посебна издања, књ. 40/ I, II, III.
- Кривокапић, Д. 1969. *Шар-планина, туристичко-географски приказ предела и народа*, Београд: Туристичка штампа.
- Танасковић, В. 2000. *Средака*, Београд: САНУ, Посебна издања Библиотека »хронике села«, књ. 90.
- Цвијић, Ј. 1987. *Балканско полуострво*, Београд: САНУ, Посебна издања «сабрана дела», књ. II, Завода за уџбенике и наставна средства.
- Рибар, М. 1995. *Сеоско становање централне Србије*, Београд: Архитектонски факултет.
- Шкриванић, Г. 1974. *Путеви у средњовековној Србији*, Београд: Туристичка штампа.
- Катић, Т. 2010. *Опширни попис Призренског санџака из 1571. године*, Београд: Историјски институт, Посебна издања, књига 58.
- Новаковић, С. 2002. *Народ и земља у старој српској држави*, Београд: Завода за уџбенике и наставна средства, књ. I.

Nebojša S. GADŽIĆ

VERNACULAR ARCHITECTURE OF THE ŠAR MOUNTAINS

Summary

I hope that this work will expand the existing knowledge about the traditional rural architecture of this part of the Šar Mountains, which represents a unique phenomenon. The architectural expression appears as a specific image of a complex but legible structure, within the limits in which the migrant influences from outside changed its expression but also the inherited centuries-old laws on which it was built and created. The house of the Sredac Parish grew throughout the continuous time of its existence and suffered changes in the physical structure but also in the cultural context that continuously developed and lasted and as a final result brought us such an impressive and recognizable architecture that gives identity to the Sredac Parish itself but also to the people who created it. Based on this research, we point out

the need to take all measures to preserve our cultural heritage and people as a whole in the area of Sredac County. The work itself leaves a kind of digital trace in time and space about the architecture and people who gave birth to this unique and unique architectural mark and seal of their spiritual and material world. At a time when everything is being appropriated and stolen and given a new identity without cover, this work is an appeal that every material and architectural trace in the form of residential buildings should have its own unique identity of the building itself but also of the creativity of the people to whom it belongs and should not be the subject of theft of the identity of the aforementioned elements. The architecture of this area has a significant place in the history of traditional architecture of Southeast Europe.